



PÔLE DEVELOPPEMENT DES TERRITOIRES ET ENVIRONNEMENT
Direction-adjointe du logement,
de la politique de la ville et de l'habitat
Service aménagement et urbanisme

Affaire suivie par : Perrine FLIPO
Mèl : perrine.flipo@oise.fr
Tél. : 03.44.10.41.71
Fax : 03.44.06.64.51

Beauvais, le **15 JUL 2015**

Objet : Collecte des informations nécessaires à l'élaboration du PLU
de VILLOTRAN

Le Président du conseil départemental
à
Monsieur le Directeur départemental
des Territoires de l'Oise

Monsieur le Directeur,

Je fais suite à votre transmission du 13 avril 2015, reçu le 15 suivant, dans le cadre de la procédure de porter à connaissance intéressant l'élaboration du PLU de la commune de VILLOTRAN, en vous adressant les informations suivantes :

I. MOBILITE

Document de référence :

Plan Départemental pour une Mobilité Durable (PDMD) adopté par le conseil départemental le 20 juin 2013 ;

Ce document est accessible sur la plateforme internet des données ouvertes de l'Oise, OpenData Oise (opendata.oise.fr), thématique « Transports et déplacements ».

1) ROUTE DEPARTEMENTALE :

La commune est traversée par la route départementale (RD) n° 114.

1.1 Document à prendre en compte :

Règlement de la voirie départementale arrêté le 16 février 2011 accessible sur la plateforme internet des données ouvertes de l'Oise, OpenData Oise (opendata.oise.fr), thématique « Transports et déplacements ».

1.2 Classement de la RD :

La RD 114 est classée route de 5^{ème} catégorie (route assurant des liaisons de dessertes locales).

Les données, sous forme de carte, sont accessibles sur opendata.oise.fr, thématique « Transports et déplacements ».

1.3 Comptages de trafic :

En 1997, les comptages de trafic relèvent une moyenne journalière de 395 véhicules pour la RD 114 (PR 3.000), dont 4,0 % de poids lourds.

Les données, sous forme de carte et de tableau, sont accessibles sur opendata.oise.fr, thématique « Transports et déplacements ».

1.4 Plan d'alignement :

La RD 114 est soumise à un plan d'alignement approuvé par arrêté préfectoral du 4 octobre 1890 mis à jour le 2 juin 1988.

1.5 Accidentologie :

Entre 2010 et 2014, aucun accident n'a été à déplorer.

1.6 Projet routier inscrit au PDMD

En l'état, le PDMD n'inscrit pas de projet routier sur le territoire de la commune de VILLOTRAN.

2) TRANSPORTS :

Le département est autorité organisatrice des transports interurbains.

Aussi, VILLOTRAN est concernée par la ligne régulière n°38-RENF2 (PORCHEUX/BEAUVAIS) et par des lignes scolaires desservant le collège du Point du Jour d'AUNEUIL et le Regroupement Pédagogique Intercommunal (RPI) d'AUNEUIL, LA NEUVILLE-GARNIER et VILLOTRAN.

Le transport scolaire est pris en charge par le département au-delà de ses compétences obligatoires en transportant également gratuitement des lycéens et les primaires qui relèvent des compétences respectives de la région et des communes.

Tous les horaires sont disponibles sur le site www.oise-mobilité.fr.

Le département a doté la commune de VILLOTRAN de deux abris-voyageurs installés Grande rue (face au n°63) et place des Tilleuls (face au n°7).

3) CIRCULATIONS DOUCES :

4.1 Plan Départemental des Itinéraires de Promenade et de Randonnée (PDIPR) :

Le département est compétent pour établir le PDIPR ayant vocation à préserver les chemins ruraux, la continuité des itinéraires et ainsi à favoriser la découverte de sites naturels et de paysages ruraux en développant la pratique de la randonnée.

En l'état, le territoire de la commune de VILLOTRAN n'est traversé par aucun circuit inscrit au PDIPR.

4.2 Schéma Départemental des Circulations Douces (SDCD) :

Le conseil départemental a adopté le 16 décembre 2010 le SDCD. Ce schéma vise, notamment, à coordonner les initiatives et les projets locaux. Le conseil départemental a, également, édité un guide technique des voies de circulation douce qui synthétise les données techniques, juridiques et administratives à l'attention des porteurs de projets.

Le document est accessible sur l'opendata.oise.fr, thématique « Transports et déplacements ».

II. DEVELOPPEMENT DURABLE ET ENVIRONNEMENT

1) ESPACES NATURELS SENSIBLES (ENS) :

Le conseil départemental a approuvé le 18 décembre 2008 un Schéma Départemental des Espaces Naturels Sensibles (SDENS).

Ainsi, le territoire de la commune de VILLOTRAN est concerné par l'ENS d'intérêt départemental « Pelouses et bois de la Cuesta Sud du Pays de Bray » (PDT07) et par l'ENS d'intérêt local « Bois de VILLOTRAN » (PDT08).

Les fiches descriptives correspondantes sont jointes au présent courrier.

Pour rappel, le classement en ENS ne constitue pas une protection réglementaire des espaces considérés. Il s'agit d'un inventaire de sites dont les richesses écologiques et paysagères nécessitent une attention particulière. De plus, selon les projets envisagés sur ces espaces, le classement en ENS peut donner accès à des aides du conseil départemental visant à les préserver et à les ouvrir au public.

La présence de ces ENS se doit donc d'être soulignée dans les documents d'urbanisme afin de sensibiliser les porteurs de projets.

Le classement ENS n'est pas systématiquement assorti d'un droit de préemption départemental au titre des ENS (classement en Zone de Préemption au titre des ENS, soit ZPENS). Il n'y a qu'un nombre limité de secteurs classés en ZPENS sur le département et la commune de VILLOTRAN n'est pas concernée.

2) LA RESSOURCE EN EAU :

2.1 Eau potable :

La commune de VILLOTRAN est alimentée en eau potable à partir du captage de FRESNEAUX-MONTCHEVREUIL.

2.2 Assainissement :

La commune de VILLOTRAN dispose d'un système d'assainissement non collectif.

2.3 Rivière :

Le territoire communal n'est pas directement concerné par la thématique rivière.

3) LES DECHETS

Cette thématique n'appelle pas d'observations particulières.

III. AMENAGEMENT NUMERIQUE

En matière d'aménagement numérique, le département de l'Oise tient à communiquer à la commune de VILLOTRAN les éléments d'information suivants :

1) SCHEMA DIRECTEUR TERRITORIAL D'AMENAGEMENT NUMERIQUE

La loi relative à la lutte contre la fracture numérique du 18 décembre 2009 introduit dans le Code Général des Collectivités Territoriales (CGCT) un article L. 1425-2 qui prévoit l'établissement, à l'initiative des collectivités territoriales, de Schémas Directeurs Territoriaux d'Aménagement Numérique (SDTAN) au niveau d'un ou plusieurs départements ou d'une région. La loi précise : « Ces schémas, qui ont une valeur indicative, visent à favoriser la cohérence des initiatives publiques et leur bonne articulation avec l'investissement privé ».

En résumé, le SDTAN recense les infrastructures et réseaux de communications électroniques existants, identifie les zones qu'il dessert et présente une stratégie de développement de ces réseaux, concernant prioritairement les réseaux à très haut débit fixe et mobile, y compris satellitaire, permettant d'assurer la couverture du territoire concerné.

Sur le périmètre du département de l'Oise, le conseil départemental de l'Oise est en charge depuis début 2010 de l'élaboration de ce SDTAN. Ce dernier a été achevé début 2012 et approuvé en commission permanente le 21 mai 2012.

Le SDTAN est téléchargeable sur le site www.oise.fr, rubrique haut-débit.

Il est donc important que la commune de VILLOTRAN tienne compte dans son aménagement futur de ce schéma directeur.

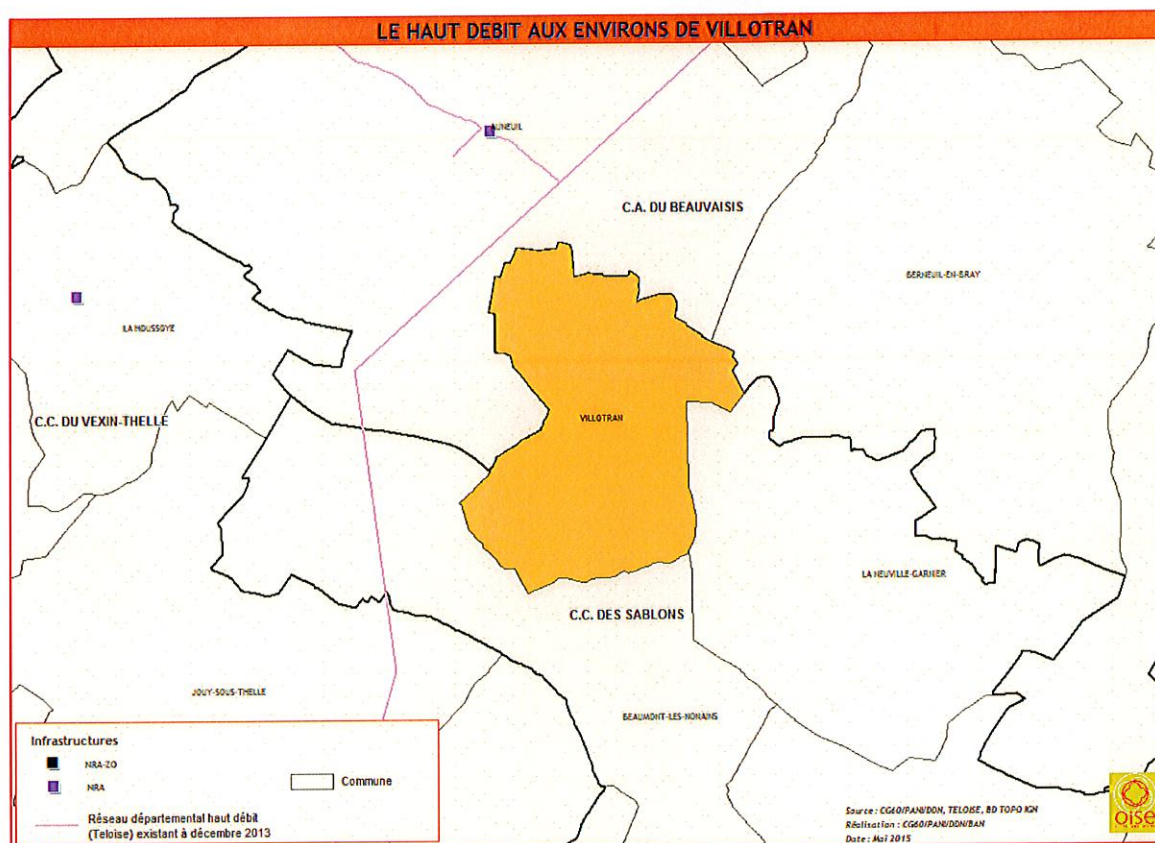
2) EXISTANT EN MATIERE D'ACCES INTERNET FIXE HAUT-DEBIT (ADSL)

VILLOTRAN est mal desservi par l'ADSL puisque le sous-répartiteur NRA de raccordement le plus proche est situé dans la commune d'AUNEUIL, dégroupé par quatre opérateurs. Ainsi, les habitations sur VILLOTRAN ne peuvent prétendre pour la majorité des lignes à des abonnements « triple play » (internet, téléphone, télévision).

3) EXISTANT EN MATIERE DE RESEAU FIBRE OPTIQUE HAUT-DEBIT DEPARTEMENTAL

La stratégie en faveur du numérique du département de l'Oise a vu la mise en place d'un Réseau d'Initiative Publique (RIP) haut-débit « Teloise » dès l'année 2004. Ce réseau entièrement réalisé en fibre optique est long aujourd'hui de plus de 1100 km, et irrigue une grande partie du département, permettant ainsi de développer les usages et services numériques sur notre territoire, par le biais notamment du dégroupage ADSL, du raccordement d'établissements publics, de zones d'activités, d'entreprises ou encore de pylônes de téléphonie mobile.

Concrètement, ce réseau ne transite pas sur le territoire de la commune de VILLOTRAN, mais passe à proximité sur des communes proches ou frontalières (AUNEUIL, BEAUMONT-LES-NONAINS, JOUY-SOUS-THELLE). La carte ci-dessous donne la représentation graphique du tracé de ce réseau autour de VILLOTRAN.



4) PROJET DEPARTEMENTAL TRES HAUT-DEBIT

Le SDTAN ayant été approuvé, le conseil départemental initie dès aujourd'hui le vaste projet de très haut débit FTTH (Fiber To The Home) dans l'Oise.

Ce projet, échelonné sur 10 ans, a donc pour objectif de raccorder en fibre optique la totalité des foyers isariens, (à l'exception des foyers situés au sein des 52 communes dont le raccordement très haut débit est du ressort des opérateurs privés SFR et Orange) et donc de leur ouvrir la perspective d'usages et de services numériques reposant sur des débits nettement supérieurs (100Mbps) aux possibilités actuelles (20Mbps).

La commune de VILLOTRAN est intégrée dans ce projet afin de pouvoir faire bénéficier ses habitants d'un accès internet très haut débit dans les années à venir.

Concrètement, le projet départemental s'appuiera sur le réseau Teloise évoqué ci-dessus, réseau qui sera étendu par capillarité et pourra transiter par la commune de VILLOTRAN pour en desservir d'autres.

Il est donc important que d'ores et déjà la commune de VILLOTRAN intègre dans son PLU cette extension de réseau fibre optique à venir sur son territoire communal dans les 10 années à venir.

5) MUTUALISATION DES TRAVAUX

La loi relative à la lutte contre la fracture numérique du 18 décembre 2009 introduit également un nouvel article L49 dans le Code des Postes et des Communications Électroniques (CPCE), qui prévoit l'information obligatoire des collectivités territoriales concernées et des opérateurs privés de communications électroniques préalablement à la réalisation, sur le domaine public, de tout chantier de génie civil de taille significative.

L'objectif est ainsi de faciliter les déploiements de réseaux de communications électroniques à très haut débit et d'en réduire les coûts en offrant aux collectivités et aux opérateurs la possibilité de mettre à profit ces travaux pour installer leurs propres infrastructures destinées à recevoir des câbles de communications électroniques. En outre, la mutualisation des travaux effectués sur la voirie évitera des interventions successives et limitera la gêne aux usagers.

SYNTHESE DES RECOMMANDATIONS EN MATIERE D'AMENAGEMENT NUMERIQUE

- Maintenir à jour au niveau de son PLU la cartographie précise des réseaux de communication présents sur le territoire communal, qu'il s'agisse :
 - Du réseau filaire cuivre et fibre optique ;
 - Du réseau aérien cuivre et fibre optique ;
 - Des différentes composantes de ces réseaux filaires et/ou aériens ;
 - NRA ;
 - Chambres ;
 - Fourreaux ;
 - Poteaux ;
 - Locaux techniques, répartiteurs ;
 - Antennes ;
 - Pylônes.

Ces informations sont importantes dans le cadre d'une mutualisation possible des équipements existants et également dans le cadre du calcul de la redevance d'occupation des sols par la commune.

- Favoriser autant que possible l'implantation de zones d'activités ou de logements dans des zones couvertes numériquement ou sur le point de l'être ;
- Intégrer l'opportunité de pré-équiper toute nouvelle zone aménagée lors des travaux de création ou de réfection de voirie importants ;
- Prévoir la mise en place de fourreaux vides destinés à la fibre optique dans le cadre des aménagements de voirie futurs, en cohérence avec les recommandations techniques du porteur du SDTAN (conseil départemental de l'Oise) ;
- Dans le cadre de l'obligation issue de l'article L49, informer systématiquement le titulaire du SDTAN des travaux prévus sur la commune et rentrant dans le cadre prévu dans cette loi. A l'inverse, le titulaire du SDTAN informera la commune de toute demande de travaux dont il aura eu connaissance sur son territoire et rentrant dans le cadre de cet article.

IV. IMMOBILIER ET LOGISTIQUE

Le conseil départemental ne possède pas de propriété bâtie sur la commune de VILLOTRAN et aucune étude n'est menée actuellement quant à la construction éventuelle d'un équipement.

V. LOGEMENT

1) SCHEMA DEPARTEMENTAL D'ACCUEIL DES GENS DU VOYAGE (SDAGV)

Dans l'Oise, le SDAGV applicable a été adopté le 11 juillet 2003.

2) PLAN DEPARTEMENTAL DE L'HABITAT (PDH)

L'assemblée départementale a adopté, le 20 juin 2013, le PDH. Ce plan n'est pas opposable au PLU ; néanmoins, il constitue un document de cadrage qui permet d'enrichir les réflexions relatives aux logements.

Ainsi, au regard d'éléments de diagnostic des marchés du logement, et à l'issue d'une large consultation des acteurs du logement, les trois axes d'orientations définis par le PDH sont les suivants :

- stimuler la production de logements pour fluidifier le marché et réduire les délais d'accès au logement social ;
- accroître le niveau d'intervention sur le parc de logements existants eu égard aux enjeux énergétiques et au risque de déqualification de la fraction du parc la plus obsolète ;
- maintenir les dispositions de soutien au logement et à l'hébergement des plus démunis, premières victimes de la tension de marché.

Le document est accessible sur la plateforme internet des données ouvertes de l'Oise, Opendata Oise (opendata.oise.fr), thématique « Urbanisme et habitat » et sur le site internet du département sous le lien suivant : «<http://www.oise.fr/mes-services/cadre-de-vie/logement-politique-de-la-ville-habitat/plan-departemental-delhabitat-pdh/>».

À titre indicatif, sur le territoire de la communauté de communes des Sablons, EPCI auquel appartient la commune de VILLOTRAN, le PDH préconise la production annuelle de 170 à 195 logements à l'horizon 2020 dont 31% de logement locatif social et 22% de logements en accession sociale.

3) PROGRAMME D'INTERET GENERAL (PIG) DU DEPARTEMENT DE L'OISE : OISE RENOV' HABITAT

Au vu du diagnostic du PDH, la revalorisation du parc privé dégradé constitue un enjeu essentiel et montre à quel point ce parc est complémentaire du parc social. C'est une des raisons pour lesquelles un programme d'intérêt général - amélioration de l'habitat privé (PIG 60) a été créé.

Le département a donc confié à un prestataire les missions de suivi et d'animation du PIG 60 Amélioration de l'habitat privé ciblé sur les 4 thématiques suivantes :

- Lutte contre la précarité énergétique ;
- Résorption de l'habitat insalubre (de l'habitat dégradé à l'indignité) ;
- Adaptation du logement à la perte d'autonomie et au handicap ;
- Aide au conventionnement par l'ANAH de logements en loyer social ou très social.

Le descriptif de ce programme est accessible sur le site internet du département sous le lien suivant : «<http://www.oise.fr/mes-services/cadre-de-vie/logement-politique-de-la-ville-habitat/>».

Par ailleurs, je ne manquerai pas, en cours d'élaboration de ce document d'urbanisme, de vous faire parvenir tous les éléments nouveaux relevant de la compétence du département.

Veuillez agréer, Monsieur le Directeur, l'expression de ma considération très distinguée.

Pour le Président du conseil départemental
et par délégation,
le Préfet,
Directeur général des services,



Xavier PÉNEAU

P.J. : - 2 fiches descriptives ENS.



PDT07

Pelouses et bois de la Cuesta Sud du Pays de Bray



ID

Surface : 1869**Altitude :** 120 - 230 m**Entité paysagère :**

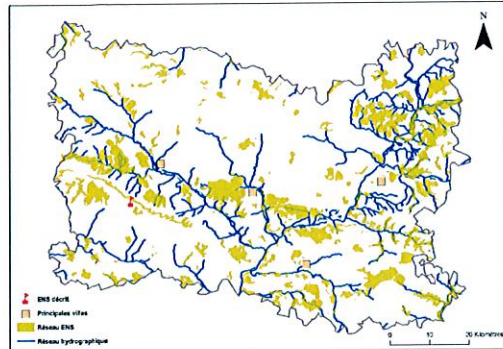
BOUTONNIERE DU BRAY, CLERMONTOIS, PLATEAU DE THELLE ET VALEE DE

Canton(s) concerné(s) :

AUNEUIL, LE COUDRAY-SAINT-GERMER, NOAILLES.

Commune(s) concernée(s) :

AUNEUIL, AUTEUIL, BERNEUIL-EN-BRAY, CAUVIGNY, CUIGY-EN-BRAY, ESPAUBOURG, HODENC-L'EVEQUE, LA NEUVILLE-D'AUMONT, LA NEUVILLE-GARNIER, LABOISSIERE-EN-THELLE, LALANDELLE, LE COUDRAY-SAINT-



Inscription à inventaire, statut de protection :

Natura 2000 - ZSC : FR2200371, ZNIEFF I n°22022002 4, ZNIEFF II n°220013786.

Valeur patrimoniale

- Intérêt pour la Faune
- Intérêt pour la Flore
- Intérêt pour les Milieux naturels
- Intérêt pour le Paysage

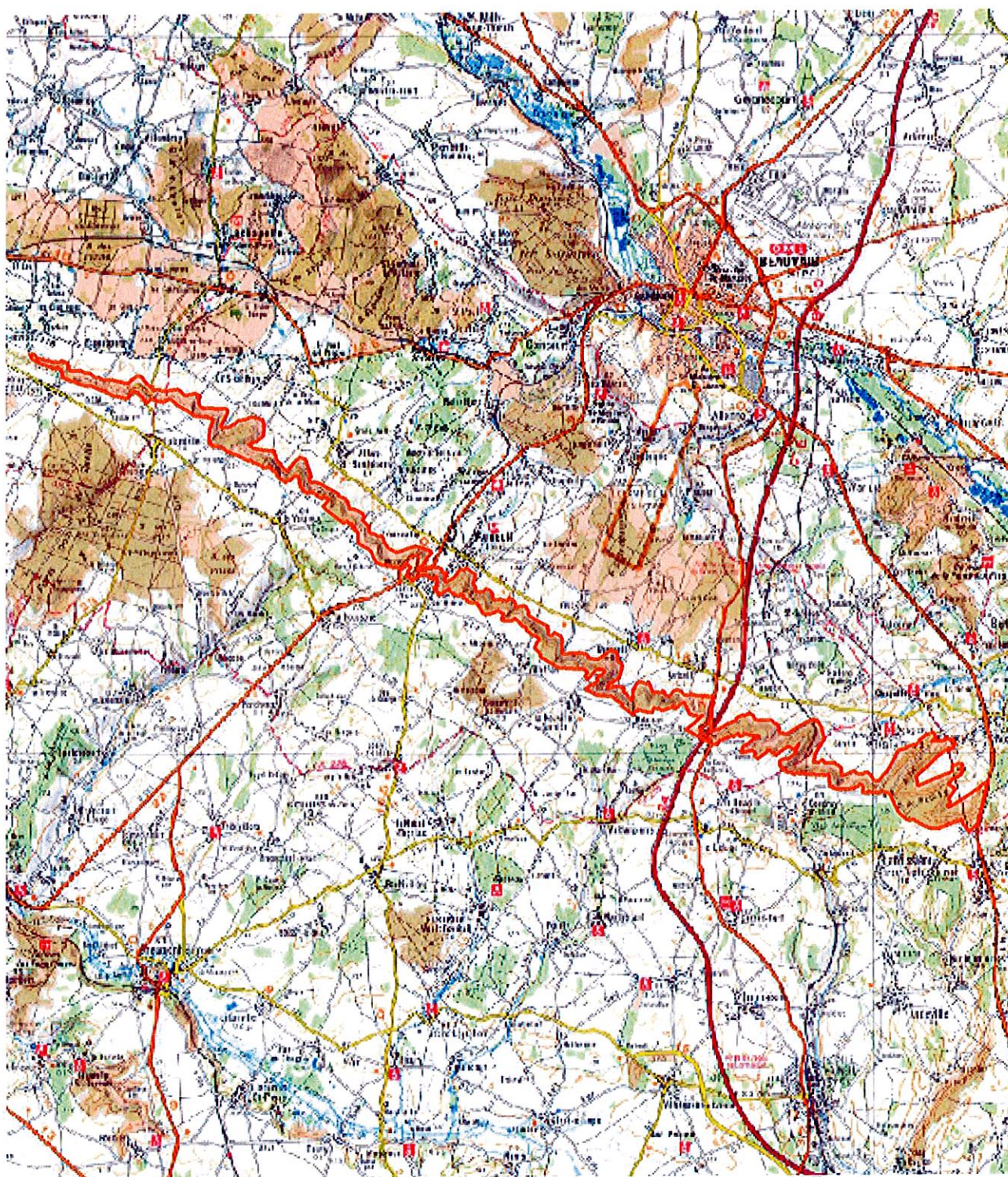
Vocation proposée

- Développement de sentiers de randonnée et d'aménagements doux.
- Maintien d'une gestion adaptée des milieux ouverts.



Présentation de l'Espace Naturel Sensible (ENS)

Le site est très particulier puisqu'il consiste en une longue bande de cuesta mais de faible largeur et orientée nord-ouest/sud-est. Les milieux présents sont homogènes et marqués par l'influence froide conférée par leur exposition. Les boisements de pente constituent la majeure partie du site avec quelques pelouses subsistant sur les zones ouvertes des coteaux.



 Délimitation de l'ENS

0 9801 960 m



Description et intérêt de l'Espace Naturel Sensible

DESCRIPTION ECOLOGIQUE

Composition

Milieus naturels dominants

Les pelouses à orchidées, Les forêts de pente ; Natura 2000 : Hêtraies du Asperulo-Fagetum; Pelouses sèches semi-naturelles et faciès d'embuissonnement sur calcaires (Festuco Brometalia)(* sites d'orchidées remarquables)*; Formations à Juniperus communis sur landes ou pelouses calcaires; Forêts de pentes, éboulis ou ravins du Tilio-Acerion*; Prairies maigres de fauche de basse altitude (Alopecurus pratensis, Sanguisorba officinalis); Éboulis médio-européens calcaires des étages collinéen à montagnard*

Espèces végétales remarquables

L'Actée en épis (Actaea spicata), dont les populations sont ici probablement les plus importantes de Picardie ; la Parnassie des marais (Parnassia palustris*) sur tous les larris ; la Chlore perfoliée (Blackstonia perfoliata), assez abondante au sein des pelouses et ourlets du site CSNP n°S60010 ; le Dompte-venin officinal (Vincetoxicum hirundinaria) ; l'Épiaire des Alpes (Stachys alpina) ; la Digitale jaune (Digitalis lutea), en limite occidentale de son aire ; le Séséli libanotide (Seseli libanotis) ; la Pulsatille vulgaire (Pulsatilla vulgaris) ; la Phalangère rameuse (Anthericum ramosum*), très rare, sur le larris de Saint-Aubin-en-Bray ; la Germandrée des montagnes (Teucrium montanum*), sur le même larris ; l'Ophioglosse (Ophioglossum vulgatum*) ; l'Orobanche grêle (Orobanche gracilis) ; la Laïche tomenteuse (Carex tomentosa) avec une belle population sur le site CSNP n°S60010.

Espèces animales remarquables

>> Oiseaux : le Pic noir (Dryocopus martius), le Pic mar (Dendrocopos medius),
>> Amphibiens et Reptiles : la rare Vipère péliade (Vipera berus)
>> Invertébrés : le Damier de la Succise (Euphydryas aurinia) ; le Fluoré (Colias australis) ; l'Azuré bleu céleste (Polyommatus bellargus) ; l'Azuré bleu nacré (Polyommatus coridon) ; la Lucine (Hemaris lucina) ; la Petite Violette (Clossiana dia) ; la Grisette (Carcharodus alcae) ; la Zygène de Carniole (Zygena carniolica) ; la Zygène de la Vesce (Zygena viciae) ; l'Écaille chinée (Callimorpha quadripunctaria)*
>> Mammifères : le Grand Murin (Myotis myotis) - Hivernage, le Vespertillon à oreilles échanquées (Myotis emarginatus) - Résidente. Hivernage, le rare Vespertillon de Natterer (Myotis nattereri).

Organisation, fonctionnement et état de conservation

Agencement et connexion des milieux dans le site

Contiguïté intra-site assez bonne entre les milieux. Des coupures sont toutefois générées par les routes traversant le site. L'autoroute constitue une coupure franche clivant le site en deux parties isolées.

Connexion avec l'extérieur, réseau de milieux similaires

La cuesta surplombe sur ses deux versants deux vallons très marqués par l'agriculture intensive. Les écotones sont souvent absents et les zones d'emprise agricole créent des coupures franches avec les boisements de pente et les pelouses. Certaines zones du plateau sont également occupées par des pâturages à vaches.

Etat de conservation et fragilité du site

Etat de conservation moyen. Les pelouses sont relictuelles sur le site et en voie de fermeture, à l'exception du site géré par le CSNP. Les quelques sablières présentes sur le site ne sont pas réhabilitées. Les boisements de pente montrent une nette tendance à l'embroussaillage à cause d'un défaut de gestion.

DESCRIPTION PAYSAGERE

La cuesta est grande majorité boisée, elle offre peu de diversité paysagère. Cependant, elle constitue à elle-seule un élément emblématique à l'échelle du département.

En bas de coteau la lisière est ondulée (dynamique) et s'imbrique dans les champs céréaliers. Certaines parcelles sont encore pâturées.

Les pentes sont abruptes et soulignent le paysage local.

Le principal point noir paysager est le nœud autoroutier de l'autoroute et de la route départementale qui la dédouble. Quelques effondrements de terrain et d'anciennes carrières offrent des parties de coteaux dénudées.

Les vues sur le site sont nombreuses, la cuesta est exposée au plateau agricole. Intra-site, les boisements limitent en revanche les belvédères sur la plateau.



DESCRIPTION SOCIALE

Difficilement accessible ; quelques routes goudronnées et chemins traversent le site. Un GR passe à proximité.

Usage et gestion de l'Espace Naturel Sensible

Principaux usages et activités sur le site

Agriculture, foresterie, loisirs

Principales activités aux alentours

Agriculture (céréales, pâturages, prairies de fauche et jachères)

Fréquentation

Difficilement estimable mais sans doute faible du fait des restrictions d'accès (propriétés privées). Le site est toutefois annoncé par un panneau "Promenade en Pays de Bray". La morphologie du site rend difficile sa visite par des gens autrement que ponctuellement comme les sites du CSNP ou sur les aspects paysagers que décline la "promenade en pays de Bray".

Réglementations diverses

Restrictions d'accès

Foncier

Privé et communal. Propriétaire des sites gérés par le CSNP : Commune de Berneuil-en-Bray (11 ha), Commune de Saint-Aubin-en Bray (80 a), Commune d'Auteuil et Conseil Général

Présence de bâtiments

Gestion et valorisation actuelles

>>> Trois sites gérés par le CSNP :

1. Les Larris à Saint-Aubin-en-Bray (Code site : S60006) / Site de 1ère génération avec 1er conventionnement en 1999 (80 a) / Propriétaire : Commune

Convention territoriale Cuesta du Bray intégrant 5 sites dont le Mont Florentin

Actions menées entre 2003 et 2006 : révisions du plan de gestion (2003 et 2006), entretien de pelouses

Actions menées en 2007 : Echardonnage, Fauche versant, Fauche replat, Contrôle des ligneux.

2. Les larris à Auteuil (Code site : S60010) / Propriétaire : Commune et Conseil Général Oise

3. Le Mont Florentin à Berneuil-en-Bray (Code site : S60009) / Propriétaire : Commune

Convention territoriale Cuesta du Bray intégrant 5 sites dont les larris d'Auteuil (20 hectares de parcelles concernés sur l'ensemble de l'ENS)

Actions de gestion menées sur 2003-2007 se concentrant essentiellement sur la restauration de pelouse.

Actions menées en 2007 :

- Sur Auteuil : Suivi scientifique, Pâturage – suivi saison, Pâturage – débroussaillage du linéaire de clôture, Echardonnage – coteau + parc de contention, Coupe de rejets, Ouverture de pelouses – CFPPA et Blongios, Débroussaillage - ouverture de pelouses, Sortie nature + rando nature et conte

- Sur Berneuil : Chantier nature et sortie nature - Ons, Pâturage – restauration clôture, Echardonnage et entretien zone rudérale, Dédensification junipéraie avec Bavay, Sortie nature + rando nature et conte

>>> Forêt privée : 4 Plans Simples de Gestion mis en place, couvrant 30% de la superficie.

Dégradation et menaces

Coupure de l'autoroute, fermeture des pelouses par recolonisation forestière, emprise agricole, défaut de gestion, plantations de résineux...

Historique et piste d'actions

Date d'intégration

Pistes d'actions

- Gestion à mettre en conformité avec le DOCOB
- Soutien financier aux actions en cours du CSNP
- Cibler premières études sur Chiroptères et Damier de la Succise (y en a-t-il encore ?)

Etat d'avancement

Maitre d'ouvrage choisi



PDT08

Bois de Villotran



ID

Surface : 255

Altitude :

Entité paysagère :

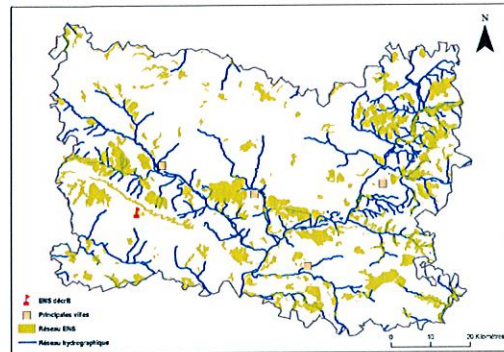
PLATEAU DE THELLE ET VALEE DE LA TROESNE.

Canton(s) concerné(s) :

AUNEUIL.

Commune(s) concernée(s) :

AUNEUIL, BEAUMONT-LES-NONAINS, LA NEUVILLE-GARNIER, VILLOTTRAN.



Inscription à inventaire, statut de protection :

ZNIEFF I n°220013797.

Valeur patrimoniale

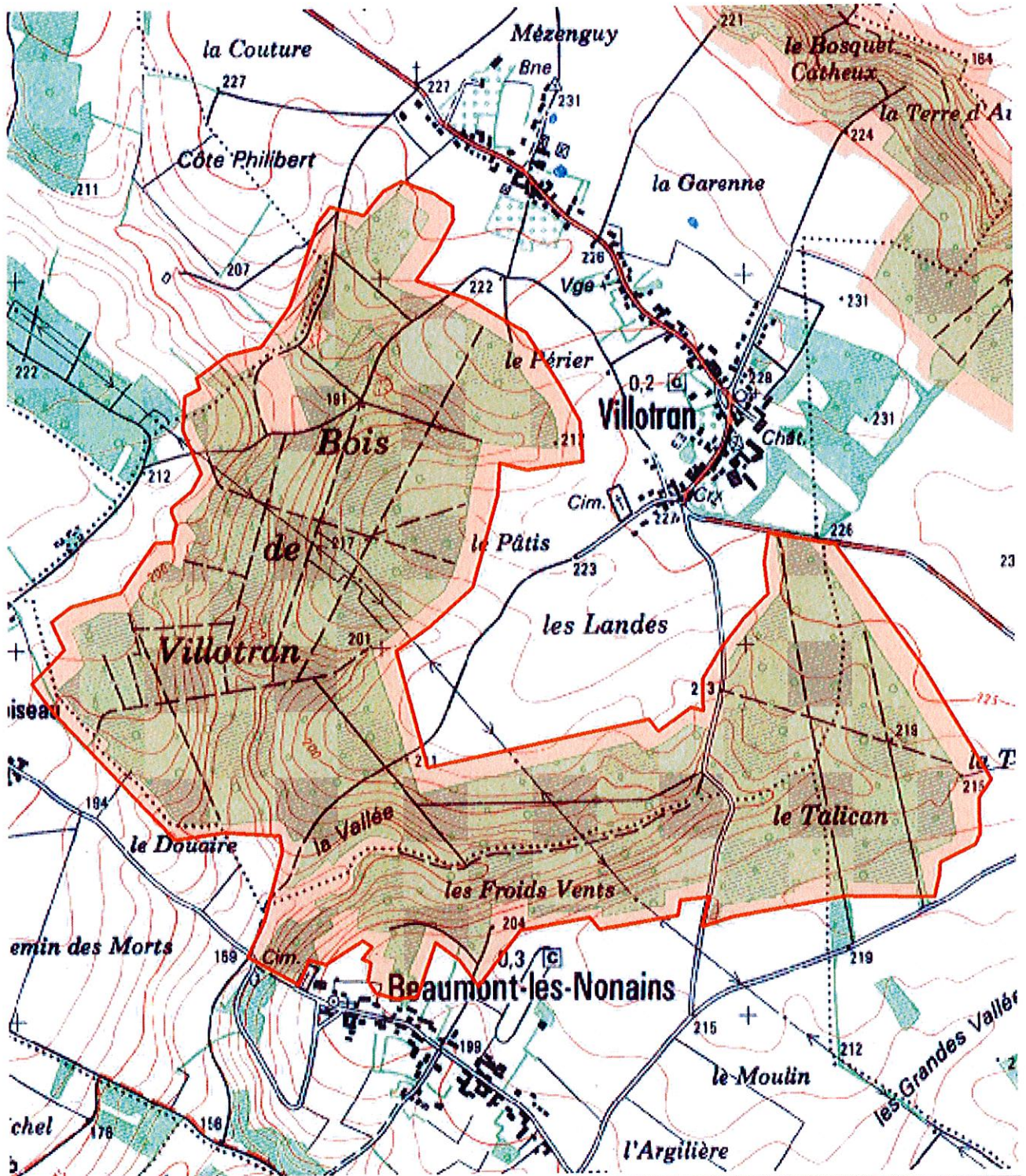
- Intérêt pour la Faune
- Intérêt pour la Flore
- Intérêt pour les Milieux naturels
- Intérêt pour le Paysage

Vocation proposée



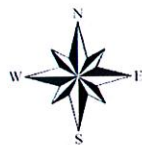
Présentation de l'Espace Naturel Sensible (ENS)

Le massif forestier de Villotran, localisé sur l'extrémité septentrionale du plateau crayeux du Pays de Thelle, s'étend à la fois sur les limons à silex acides du plateau et sur les pentes crayeuses des vallées sèches ("La Vallée", au sud du Bois de Villotran).



 Délimitation de l'ENS

0 250 500 m



Description et intérêt de l'Espace Naturel Sensible

DESCRIPTION ECOLOGIQUE

Composition

Milieus naturels dominants

Les hêtraies atlantiques neutro-acidoclines à Jacinthe, et acidoclines à Surelle

Espèces végétales remarquables

La Digitale pourpre (*Digitalis purpurea*), le Sureau à grappes (*Sambucus racemosa*), l'Epilobe rosée (*Epilobium roseum*), l'Epilobe obscure (*Epilobium obscurum*)

Espèces animales remarquables

Le Busard Saint-Martin (*Circus cyaneus*)

Organisation, fonctionnement et état de conservation

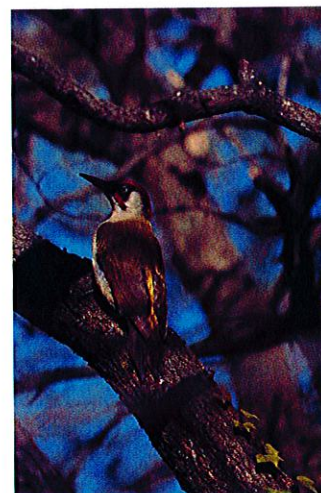
Agencement et connexion des milieux dans le site

Connexion avec l'extérieur, réseau de milieux similaires

Etat de conservation et fragilité du site

DESCRIPTION PAYSAGERE

DESCRIPTION SOCIALE



Usage et gestion de l'Espace Naturel Sensible

Principaux usages et activités sur le site

Principales activités aux alentours

Fréquentation

Réglementations diverses

Foncier

Présence de bâtiments

Gestion et valorisation actuelles

Dégradation et menaces

Historique et piste d'actions

Date d'intégration

Pistes d'actions

Etat d'avancement

Maitre d'ouvrage choisi